

## Doprovodné akce

**08 12**

2011 / ČTVRTEK / 17 h

### KOMENTOVANÁ PROHLÍDKA

Zdeněk Fránek, Rostislav Koryčánek

**10 12**

2011 / SOBOTA / 15.16 h

### LIPTOPTERA FEST

Otevření instalace Zdeňka Fránka  
ve forum experimentelle architektur  
v MuseumsQuartier ve Vídni

**12 01**

2012 / ČTVRTEK / 17 h

### KOMENTOVANÁ PROHLÍDKA

Zdeněk Fránek, Rostislav Koryčánek

**17 01**

2012 / ÚTERÝ / 19–23 h

### ART'S BIRTHDAY 2011

Globální oslavy 1 000 049. narozenin umění  
v Domě umění města Brna, na vlnách  
ČRo 3 – Vltava, v síti a satelitním éteru  
Evropské vysílací unie  
Vystoupí: Frutti di Mare (SK), Ondřej Gášek,  
SHRACK (AT), Blu Simon Wasseem  
[www.rozhlas.cz/artsbirthday](http://www.rozhlas.cz/artsbirthday)

#### HLAVNÍ PARTNER

CPI Group  
Grund, a. s.

#### PARTNEŘI

Univerzální stavební, a. s.  
KALÁB-stavební firma, spol. s r. o.  
CETRIS  
Bachl, spol. s r. o.  
Faed, s. r. o.  
H.A.Technik, s. r. o.  
Knauf Praha, spol. s r. o.

#### MEDIÁLNÍ PARTNERSTVÍ

Era 21  
archiweb.cz  
Český rozhlas 3 Vltava  
Český rozhlas Radio Wave

#### PARTNER ART'S BIRTHDAY

evropská vysílací unie

[www.dum-umeni.cz](http://www.dum-umeni.cz)

Dům umění města Brna  
The Brno House of Arts

# útroby architektury zdeněk fránek

adresa  
otvírací doba

Dům umění města Brna  
The Brno House of Arts

DŮM UMĚNÍ, MALINOVSKÉHO NÁM. 2, BRNO  
ÚTERÝ–NEDĚLE 10–18 H

Dům umění města Brna  
Dům pánů z Kunštátu  
Galerie G99

**30 11 11 – 29 01 12**

DŮM UMĚNÍ MĚSTA BRNA  
VÁS SRDEČNĚ ZVE NA ZAHÁJENÍ VÝSTAVY  
ZDENĚK FRÁNEK ÚTROBY ARCHITEKTURY  
V ÚTERÝ 29. LISTOPADU 2011 V 18 H  
V DOMĚ UMĚNÍ MĚSTA BRNA.

Výstavu uvedou Rostislav  
Koryčánek a Zdeněk Fránek.

Na vernisáži vystoupí Štěpánka  
Rudolfová (violoncello) a Lada Kopřivová  
(pohyb). Souběžně proběhne vystoupení  
improvizační skupiny IQ 1 – Jana  
Kneschke, Georgij Bagdasarov, Miroslav  
Posejpal, Michal Zbořil, Kateřina Bilejová  
+ Jaroslav Šťastný.

B | R | N | O

Statutární město Brno finančně  
dotuje provoz Domu umění města  
Brna, příspěvkové organizace.



GRUND



KALÁB

CETRIS  
www.cetris.cz



FAED

HA TECHNIK

KNAUF

ERA21

archiweb.cz

Vltava  
© Český rozhlas 3

radio wave



[www.dum-umeni.cz](http://www.dum-umeni.cz)



01 projekční lázně



02 bazén ideál



03 perská věž



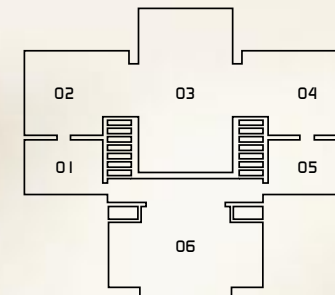
04 pohyb v architektuře



05 bílá dutina



06 bludiště



# útroby architektury

kurátor výstavy	Rostislav Koryčánek
příprava objektů	Zdeněk Fránek, Miroslav Kukrál, Adam Lukačovič
projekce	Dana Raková, Miroslav Kukrál
grafický design	Alena Javorská
zvuková instalace	Karel Štulo
instalace	Paul Lerch, Ladislav Mírvald, Sukhtseren Tsetsegee, Miloš Měřínský, Svatopluk Máša

## text — ROSTISLAV KORYČÁNEK

Dům umění města Brna  
The Brno House of Arts

Stavba, dům se prezentuje navenek exteriérem a uvnitř skrývá interiér. Prostorová dichotomie vně a uvnitř je výchozím bodem pozorování a popisování domu. Při dalším sledování může být u některých staveb viditelný stav, který dům prošpikovává jako jehlice ražničí a který stejně jako špíz dokáže spojit různé kousky a jejich chutě do jednoho silného akordu. Někdy zdánlivě nespojitelné kombinace můžou ve správném poměru a pořadí navozovat pocity libosti, které jsou pro pozorovatele signálem, že jednotlivé složky – materiál, konstrukce a prostor – vytvořily pevný celek. A to někdy i bez ohledu na racionalitu provozu nebo investice. Analogicky můžeme poukázat na podmanivou krásu živého organismu, který je sjednocením logiky funkcí jednotlivých orgánů, jejich adaptací na životní podmínky a zároveň nelogičnosti některých vývojových reziduí. Obojí je spojeno odkazem na myšlenku tvůrce.

Základním skladebným vzorcem u domů Zdeňka Fránka je něco, co bychom mohli nazvat „prostorový vír“. Toto označení postihuje důraz, který Fránek ve svém rozvrhu stavby klade na dynamiku prostoru, na jeho rozpohybování a jeho mísení. A je jedno, zda obvodový rámec domu je tvořen pravým úhlem nebo křivkou. Tento postup má blízko k hudební kompozici, kde hlavní motiv je rozpracován do dalších částí, ale nikdy se nevytrácí spojitost s celkem skladby. Vnitřní prnutí Fránkových staveb se přenáší na jeho vnější formu a záleží pak na urbánní nebo správné situaci, podle které je výraz domu uvolněnější či zarputilejší. Vnější forma je ale vždy podřazeným výrazem prostorového řízení stavby.

Takto nastavený úhel pohledu umožňuje sledovat celou dosavadní architektonickou práci Zdeňka Fránka. I když je formální rejstřík jeho staveb rozkročený od divokosti „maďarských organiků“ (Muzeum kartografie ve Velkých Opatovicích, sanatorium ve Slavkově, rodinný dům v Hodoníně) až po „českou přístnost“ (polyfunkční dům na Žižkově, návrh sídla reklamní agentury v Brně), jeho architektonické myšlení zůstává zcela konzistentní. U každé stavby je patrná Fránkova umanutost vystavět dům jako sklář, který viskózní sklovinu formuje přes píšťalu silou svého dechu. Je zde zároveň zřejmé zalíbení ve stavbách Jana Blažeje Santiniho, které i dnes zaujmou odvážnými technickými řešeními, specifickým rytmem vnitřního prostoru, vztahem ke krajině a hledáním vyšších principů. Fránek by rád něco z tohoto odkazu přečerpal na pole současné architektury.

Výstava v Domě umění města Brna napovídá, že ve Fránkovu přístupu dochází k proměně, která je mnohem podstatnější než mutující formy jeho staveb. Ke stále přítomnému tématu zviřeného prostoru se přidává téma pohybu v prostoru, pohybu v architektuře. Pohyb člověka v prostoru je zároveň založením a zviditelněním této dimenze. Architektonické ztvárnění prostoru je potom záznamem trajektorie lidského těla, které se do prostoru zanoří jako do rosolu a jeho pohyb tvoří dutiny, tuhnoucí otisky. Zásadní proměna nastává ale až s názorem, že pohyb se nemusí týkat jen vnitřního prostoru nebo lidského těla v něm, tuto aktivní roli je možné přisoudit i vnějším formám stavby. Ty mají schopnost se natahovat, replikovat, přeskupovat, explodovat, zborit se dovnitř. Pohyb v architektuře Fránek komplikuje pohybem architektury.

Inspirační zdroje Zdeňka Fránka jsou časově a osobnostně situovány velmi vyhraněně, a i to způsobuje, že jeho projev na současné české architektonické scéně vyniká velmi mimochodně. Fránkovy realizace generují akordy v pozoruhodných intervalech a mimořádných tónových uskupeních. Souzvuk kombinovaných tónů má natolik přesvědčivou energii, že Zdeněk Fránek je prvním soudobým architektem, který dostává k dispozici pro prezentaci své práce celé výstavní patro Domu umění.

**Záměrem realizátorů výstavy bylo, aby se představení Fránkova ateliéru odehrálo nikoliv na pozadí realizovaných staveb; odkaz na dosavadní architektonickou produkci je záměrně redukován pouze na jejich modely. To podstatné se odehrává s pomocí objektových a prostorových instalací, které by uvedly některé ideje, jež rámuji Fránkovo uvažování o architektuře. Pro diváky přináší zároveň nevšední prostorový zážitek a možnost nahlédnout do útrob architektury.**

## FRÁNEK ARCHITECTS

Adam Lukačovič  
Alena Javorská Andrea Fránková  
Dana Nováková Dana Raková  
Ivana Linderová Jiří Topinka  
Kateřina Palková Klára Lukešová  
Lukáš Brus Lukáš Šťastný  
Michal Gurka Michal Snášel  
Miroslav Kukrál Ondřej Pšenčík  
Robert Semančík  
Zdeněk Fránek